



ESTIMACIONES AGRÍCOLAS

Informe Semanal | 24 de Octubre de 2019



Ministerio de Agricultura,
Ganadería y Pesca
Presidencia de la Nación

INFORME SEMANAL al 24 de Octubre 2019

- ✓ Panorama Agroclimático
 - Precipitaciones
 - Temperaturas
 - Estado de las reservas hídricas
- ✓ Evolución de los cultivos al 24/10/19
 - Cosecha Fina, Campaña 2019/20 (Trigo)
 - Cosecha Gruesa, Campaña 2019/20 (Algodón, Arroz, Girasol, Maíz, Soja, Sorgo)
- ✓ Mapa de delegaciones
- ✓ Avance de la siembra de arroz 19/20
- ✓ Avance de la siembra de girasol 19/20
- ✓ Avance de la siembra de maíz 19/20
- ✓ Área sembrada de Granos y Algodón, 2009/2010 - 2018/2019
- ✓ Volúmenes de producción de Granos y Algodón, 2009/2010 - 2018/2019
- ✓ Producción de cultivos en la República Argentina, 2018/2019
- ✓ Humedad del suelo y aspecto del cultivo (trigo)

Si desea alguna aclaración respecto a la información presentada en este reporte, puede comunicarse con el 011-4349-2758 o vía e-mail a: directiagri@magyp.gob.ar

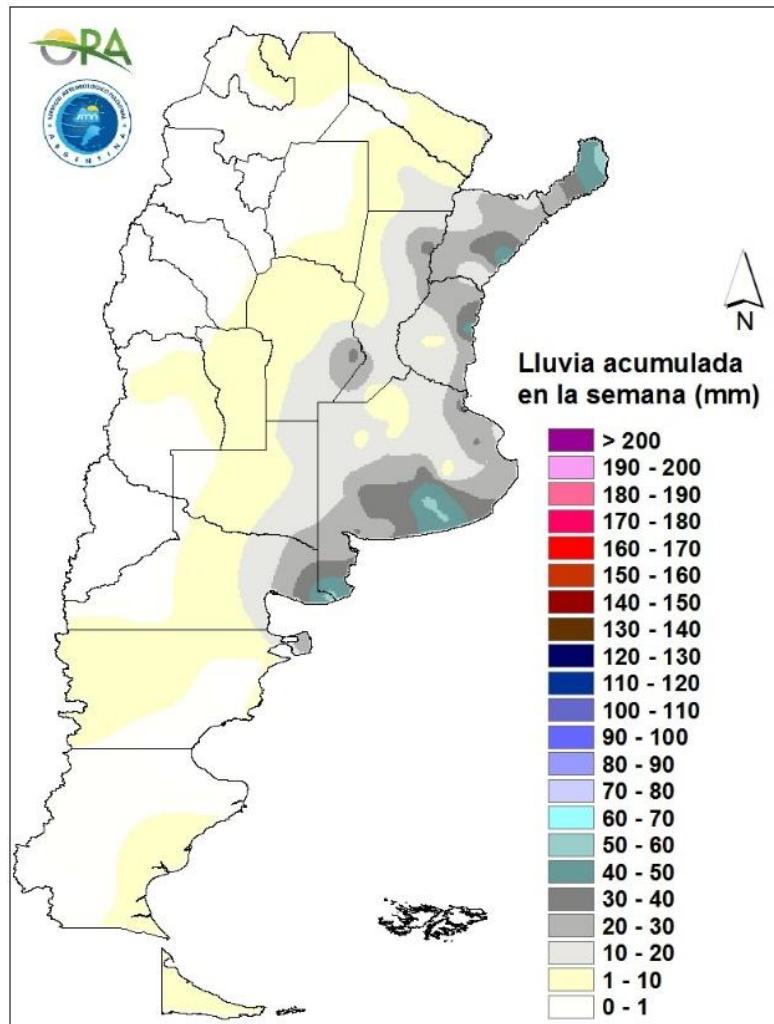
ENCUESTA DE SATISFACCIÓN:

Si desea contribuir al mejoramiento continuo del contenido y formato del informe semanal, le solicitamos responder el cuestionario dirigiéndose al siguiente link:

<http://cuestionarios.agroindustria.gob.ar/index.php/758416?newtest=Y&lang=es>

PRECIPITACIONES

Las precipitaciones de los últimos siete días se concentraron en la franja este del territorio argentino, abarcando todo el Litoral, la provincia de Buenos Aires, sur de Córdoba y este de La Pampa y Río Negro. Los acumulados fueron, en general, de 20-30 mm en toda la región, con eventos locales más intensos en Misiones (Bernardo de Irigoyen, 55,4mm; Iguazú, 47mm), sur de la provincia de Buenos Aires (Benito Juárez, 52mm; La Dulce, 51mm; Tandil, 42mm) y este de Río Negro (Viedma, 53mm). En el resto del país no se superaron los 10mm, según datos oficiales.

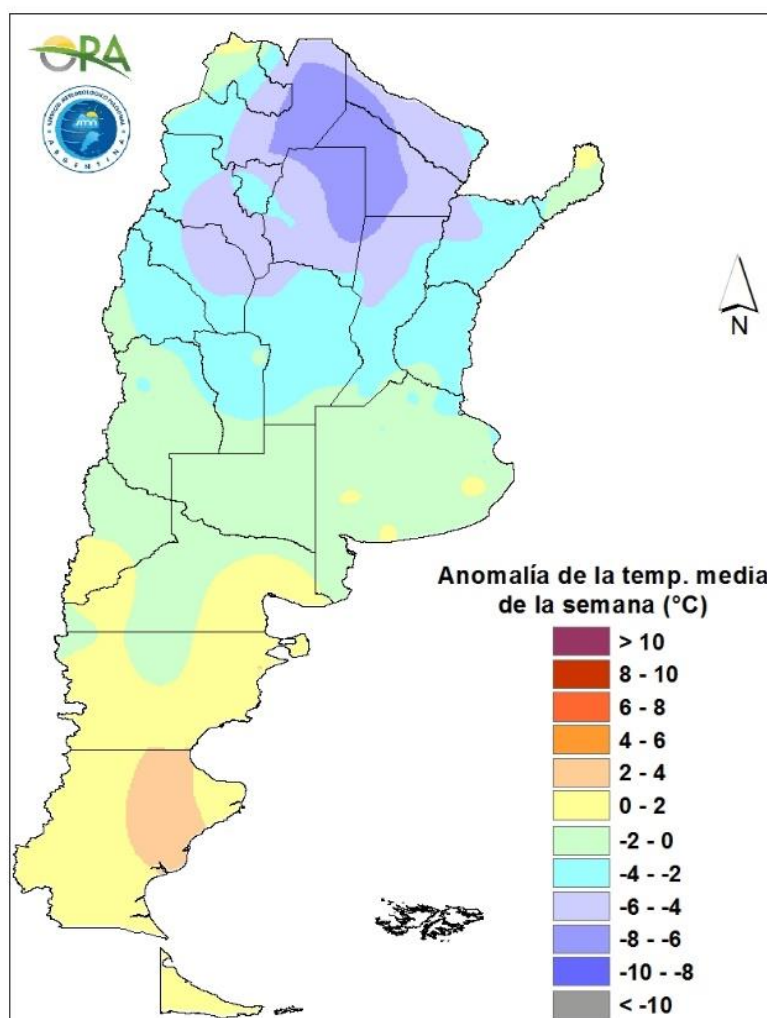


Precipitaciones acumuladas en la semana

Entre jueves y viernes, se esperan precipitaciones aisladas en algunas zonas de Córdoba, San Luis, sur de Santa Fe, oeste de Buenos Aires y noreste de La Pampa. A partir del sábado con el ingreso de un sistema frontal, se esperan lluvias entre sábado y martes en La Pampa, Buenos Aires, Santa Fe, Entre Ríos y el NEA.

TEMPERATURAS

Las temperaturas medias de los últimos siete días fueron inferiores a las normales en toda la mitad norte del país, mientras que se dieron dentro del rango esperado para la época del año en la mitad sur. La zona con temperaturas particularmente por debajo de la media fue el norte de Santiago del Estero, este de Salta y oeste de Chaco y Formosa. Allí se dieron anomalías térmicas negativas que alcanzaron los 7,5°C. Las heladas se restringieron a zonas cordilleranas de Patagonia y Tierra del Fuego, mientras que las máximas no superaron los 35°C en ninguna localidad de la red de estaciones meteorológicas. Las marcas térmicas extremas de la semana fueron Andalaga (33,4°C) y Bariloche (-4,1°C).

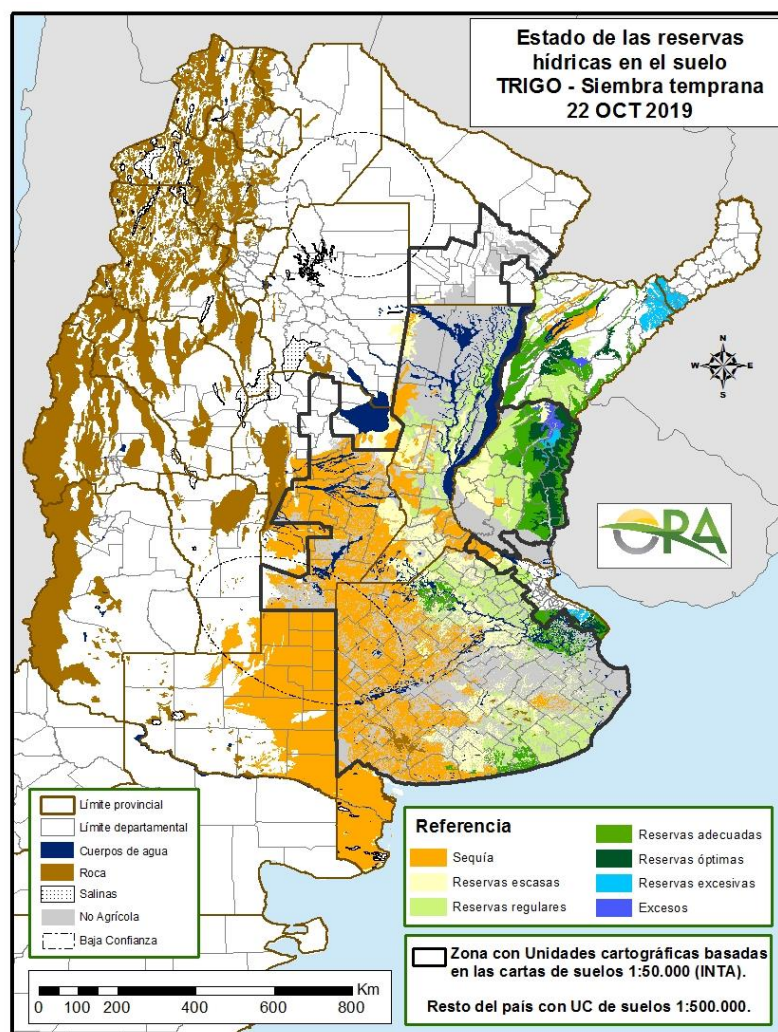


Anomalía de la temperatura media de la semana

Las temperaturas medias de la semana se esperan normales a levemente por debajo de lo normal para estas fechas en la mayor parte del país. Actualmente se posiciona un sistema de alta presión en zona central que hace prever que mínimas y máximas temperaturas tengan un leve aumento entre miércoles y sábado, donde podrían darse condiciones para temperaturas sobre 35°C en algunas provincias del norte como Formosa, Chaco y este de Salta. A partir del avance de un sistema frontal desde Patagonia el viernes, se espera que las temperaturas disminuyan hasta el próximo martes, principalmente en la zona centro y sur de Argentina.

ESTADO DE LAS RESERVAS HÍDRICAS

Los mapas corresponden a la estimación de contenido de agua en el primer metro de suelo para lotes con trigo de siembra temprana. Valores locales de reservas pueden consultarse en http://www.ora.gob.ar/camp_actual_reservas.php. Las precipitaciones de los últimos siete días reabastecieron parcialmente las reservas hídricas en algunos sectores del área triguera nacional, principalmente en el Litoral y en el sur de la provincia de Buenos Aires. Conforme a esto se observa que en Corrientes las reservas son en su mayoría adecuadas, con algunos sectores donde son regulares, óptimas e incluso excesivas, con mucha dependencia de la variabilidad local de los suelos. En Entre Ríos las reservas hídricas son óptimas en la mayor parte del este, mientras que van mermando hacia el oeste donde hay zonas que son escasas. La zona núcleo permanece prácticamente invariante respecto de la semana previa, debido a las precipitaciones leves que se dieron en la región. El sur de la provincia de Buenos Aires presenta una leve mejora, con reservas en su mayoría regulares y algunos polígonos donde se tornaron adecuadas. Hacia el oeste de las zonas cultivables del país predominan ampliamente las condiciones deficitarias, con leves probabilidades de mejorar, teniendo en cuenta el pronóstico de precipitaciones para la próxima semana, que si mejorarían principalmente la zona núcleo, sur de la provincia de Buenos Aires e incluso el noreste de La Pampa.



Mapa de reservas hídricas hecho a partir de datos meteorológicos del SMN y del INTA e información de suelos del INTA

EVOLUCIÓN DE LOS CULTIVOS AL 24/10/2019

COSECHA FINA – CAMPAÑA 2019/2020

TRIGO

Buenos Aires

Las precipitaciones registradas en la zona de la delegación Bahía Blanca, oscilaron entre 15 y 30 mm, resultando favorables para los trigos que fueron sembrados en fechas tempranas y con buenos barbechos. Aquellos lotes que se sembraron en forma tardía y/o con malos barbechos, no tuvieron una recuperación significativa, con lo cual la merma en rinde será mayor que en el primer caso. Se ha desistido, en forma considerable, de realizar las fertilizaciones nitrogenadas, como así también el control de malezas en aquellos lotes sembrados más tarde.

En el ámbito de las delegaciones Bragado, Bolívar y 25 de Mayo, las precipitaciones que se produjeron en los últimos 10 días han recargado el perfil edáfico siendo muy beneficiosas para el desarrollo del cultivo que recuperó una buena condición general. En la actualidad se encuentra en comienzo de encañazón - espigazón. Debido al periodo de falta de precipitaciones que sufrió el cultivo y principalmente a las bajas temperaturas que se han presentado, el crecimiento vegetativo fue menor a lo normal, encañando y espigando a una baja altura. Es posible que este hecho tenga como consecuencia una menor definición de espiguillas por espigas y se vea afectado el rendimiento potencial.

Un panorama similar se observa en la región de la delegación Lincoln, en donde el cultivo se encuentra en general, en etapa de floración, estando los más retrasados en espiga embuchada. La humedad es adecuada a regular ya que hay algunas zonas en donde sigue faltando agua. Se ven lotes con cultivos que aún no han terminado de cubrir el surco.

También se registraron lluvias en el norte de la provincia, permitiendo recuperar la humedad edáfica y el estado general de los cultivos. Los lotes de trigo se encuentran casi en su totalidad en anthesis, la mayoría en buenas condiciones, aunque hay lotes susceptibles muy afectados por roya de la hoja y roya estriada, realizándose los controles químicos.

En la delegación La Plata, los trigos se encuentran con un muy buen crecimiento y desarrollo, transitando las etapas de encañazón y espigazón. Las últimas precipitaciones fueron abundantes por lo que hay sectores y lotes con ciertos excesos. La mayoría ha recibido los tratamientos con fungicidas, por lo que la presión de enfermedades es baja. Se esperan muy buenos rendimientos.

En la delegación General Madariaga, los trigos más avanzados ya se encuentran en espigazón, y a excepción de los lotes en el oeste de la delegación, se observan en buen estado general si bien se prevé una merma del rendimiento frente al histórico en la zona.

En la zona de la delegación Pehuajó, las lluvias tuvieron un fuerte gradiente negativo de este a oeste siendo los partidos más beneficiados Carlos Casares, Pehuajó y el este de Carlos Tejedor. Trenque Lauquen y Rivadavia, tuvieron lluvias muy escasas y mal distribuidas que permitieron sostener los cultivos, pero no recuperar su desarrollo. En los partidos del este, los cultivos presentan mejor desarrollo sobre todo en lotes tendidos donde fue fundamental el aporte de la napa. La heterogeneidad se manifiesta en los lotes más elevados, donde hay menor desarrollo de cultivo por la menor disponibilidad hídrica.

La condición general del cultivo en la delegación Salliqueló continúa siendo entre regular a buena, y si bien las últimas precipitaciones ayudaron, no fueron suficientes. Los cuadros que fueron sembrados temprano comienzan a alargarse (encañado), y en algunos lotes se observa un escaso desarrollo y probables limitaciones en etapas de definición de rendimientos. En cuanto a los sembrados de forma tardía continúan la etapa del macollaje y a la espera de futuras precipitaciones.

En la delegación Pigüé, los trigos presentan una condición regular a mala y ya se estiman importantes mermas en los rindes.

En la región sudeste, durante la semana que se informa se produjeron precipitaciones relativamente importantes que resultan beneficiosas para los lotes de siembras más tardías que tienen mayor margen de recuperación. En su mayoría, el cultivo se encuentra en encañazón, y en menor porcentaje iniciando espigazón. El estado general es bueno aunque también se ven plantas de pequeño porte y pobre biomasa en las zonas más castigadas por el faltante de agua. Se esperan mermas en los rendimientos alrededor de 10 a 15%.

Córdoba

En la delegación Laboulaye, el agua caída la última semana no superó los 15 mm (a excepción de la localidad General Levalle en que se registraron 30 mm), pero fue suficiente para revertir la condición de principios de sequía/sequía que afectó al 40% de los lotes en etapa de espigazón. Sólo la mitad de la superficie se encuentra en buen estado, pero con desarrollo insuficiente en altura y escaso número de macollos, que seguramente incidirá en el rendimiento.

También en la zona de la delegación Marcos Juárez, nuevamente hubo lluvias que acumularon de 10 a 15 mm según zonas, mejorando la situación hídrica y el aspecto del cultivo, esperándose mermas en los rindes inferiores a las estimadas antes de estas precipitaciones. La zona oeste del departamento Unión es la que presenta mayores efectos por la falta de lluvias en su momento. Los ciclos intermedios largos están en llenado de grano y los cortos ingresando en esta etapa.

En la delegación Villa María, los trigos presentan un muy buen aspecto. Las etapas fenológicas en que se encuentran van de floración a llenado de grano.

En la delegación Río Cuarto, si bien ocurrieron lluvias de 15 a 25 mm en toda la zona, no son suficientes para revertir el mal desarrollo del cultivo, sólo le dan un respiro para que no siga perdiendo hojas y rinde. Tiene que seguir lloviendo en esta semana para que se repongan y puedan llenar bien.

En la delegación San Francisco, continúa la adversa situación de falta de lluvias en el período crítico de pre emergencia y emergencia floral. Salvo en el departamento San Justo, en el que durante la última semana se registraron apenas 10 mm, el resto de la delegación continúa con escasez de agua que ya genera consecuencias en los rendimientos futuros. Las lluvias ocurridas durante la primera semana de octubre podrían ser positivas para aquellos lotes que aún transcurren la fase de elongación de tallo.

Entre Ríos

En la delegación Paraná, el cultivo se encuentra transitando etapas de floración y llenado de granos. La condición es buena en su gran mayoría y muy buena, con zonas regulares puntuales. Algo más atrasados en su desarrollo respecto de años anteriores, los lotes se observan con buen stand de plantas logrado y buen estado sanitario.

Las últimas lluvias registradas en la delegación Rosario del Tala, aseguran el cierre del ciclo sin inconveniente en cuanto a la disponibilidad de agua, aunque la baja radiación no acompaña al cultivo principalmente a aquellos lotes en plena floración. El estado fenológico principal es de fin de espiga embuchada a plena floración siendo muy pocos los que se presentan en llenado de granos. En cuanto al estado sanitario, en lotes con cultivares susceptibles se observan ataques de hongos (roya amarilla y anaranjada), como también en algunos lotes aislados se ha comenzado a observar en las espigas en su parte central leves ataques de fusarium. Debido a la falta de piso, se está complicando realizar controles fúngicos.

La Pampa

Las lluvias de los últimos tres meses fueron insuficientes para el desarrollo de los trigos. Una cantidad significativa de lotes, fundamentalmente en el sector más triguero de la región, poseen plantas con escasa formación de hojas y macollos, y en algunos casos, no llegan a cubrir el entresurco. Estas plantas ya poseen la espiga formada y una altura que no supera los 40 cm. En este contexto, no solo se estima que los rendimientos podrían resultar un 30% inferior al registrado en la campaña anterior, sino que la superficie destinada a pastoreo directo o cobertura también podría incrementarse significativamente.

Santa Fe

En la zona de la delegación Avellaneda, las precipitaciones registradas, han contribuido a mejorar el estado hídrico de los perfiles edáficos y por ende el estado de los cultivos que se encuentran atravesando etapas que van desde floración, llenado de grano y principio de madurez, los más adelantados. Se están registrando ataques de roya amarilla, anaranjada y mancha amarilla en muchos sectores, controlándose con aplicaciones donde la situación lo requiere. Se estima el inicio de la cosecha para la primera quincena de noviembre, de acompañar las condiciones climáticas.

Los trigos de la delegación Rafaela presentan en general, una buena evolución, transitando la etapa de llenado de granos. Durante el ciclo se reportaron lotes con presencia de royas y mancha amarilla, realizándose oportunamente los tratamientos con fungicidas, continuando posteriormente con el monitoreo de los mismos. Las lluvias registradas durante la semana anterior resultaron muy beneficiosas para los cultivos. No obstante, en algunos sectores donde las mismas fueron insuficientes, continúan las condiciones regulares o escasas de humedad en los suelos, necesitándose la ocurrencia de precipitaciones con mayores registros.

En la delegación Casilda, los trigos en su mayoría están espigados, por lo que las recientes precipitaciones vienen muy bien para adecuarse a la demanda del cultivo. La recuperación de los lotes más afectados por déficit hídrico desde la fase vegetativa será incompleta, observándose una baja en la estimación de rendimientos promedio, relacionada con plantas de baja altura y a la pérdida de macollos secundarios. A su vez se verifica un tamaño de espiga inferior al deseado. Los lotes más avanzados se encuentran formando los granos por lo que sería deseable una nueva recarga de humedad dentro del corto plazo. Sanitariamente se menciona que fueron necesarias dos aplicaciones de fungicidas para control de royas (anaranjada y amarilla) en buena parte de los esquemas productivos.

En la delegación Venado Tuerto, el cultivo está en la etapa de llenado en su mayoría y el resto en espigazón. Las últimas precipitaciones mejoraron su aspecto y sanitariamente se observa roya anaranjada, roya amarilla y mancha como predominantes, realizándose los tratamientos correspondientes.

San Luis

Durante la semana se registraron algunas precipitaciones con milimetrajes muy bajos, los cuales no superaron los 15 mm. Esto hace que la humedad de los suelos sea aun escasa, perjudicando a los trigos en secano.

Chaco

Comenzó la cosecha en la zona de la delegación Charata, obteniéndose rendimientos de 15 a 18 qq/ha. Las condiciones del tiempo, con lluvias y lloviznas, no permitieron avanzar con la misma en forma uniforme. Las expectativas de rinde se ubican por encima de la media zonal.

La cosecha del cultivo de trigo en el ámbito de la delegación Roque Sáenz Peña se reinició con la mejora de las condiciones climáticas luego de una semana de lluvias y lloviznas con rendimientos que se encuentran entre los 18 a 30 qq/ha promediando los 24 qq/ha que es un muy buen valor para la zona, pero se estima que con el avance y el ingresos de lotes tardíos estos valores vayan a la baja.

Santiago del Estero

En la delegación Santiago del Estero, prosiguió la cosecha en los departamentos Jiménez, Pellegrini y Río Hondo, en tanto que comenzó en el de Guasayán, obteniéndose rindes que promedian los 20 qq/ha.

En la delegación Quimilí se viene acercando al inicio de la cosecha. El ciclo se acortó mucho con las altas temperaturas de hace tres semanas. La mayor parte de los lotes (80-90%) están en madurez y llenado de granos. En los departamentos Belgrano y General Taboada, aproximadamente entre un 20 y 25% de los lotes se sembró muy tarde por falta de piso, por lo que aún se encuentran en floración y algunos todavía en crecimiento; estos lotes están en menos condición y con menores expectativas de rendimiento.

NOA

Las labores de cosecha en las provincias de Salta y Jujuy se vieron demoradas por la ocurrencia de algunas lluvias de distinta intensidad. La mejora en las condiciones climáticas a partir del lunes 21 permitió retomar la misma. Se mantienen los valores de rendimiento que van desde los 8 a 24 qq/ha.

COSECHA GRUESA – CAMPAÑA 2019/2020

ALGODON

En la delegación de Avellaneda prosiguió la siembra de algodón por el departamento de General Obligado, en tanto que se inició en el resto de la delegación. En general se observa una buena evolución del cultivo.

Continúa la siembra de algodón en la zona de riego de la delegación de Santiago del Estero. Se ha logrado un avance de siembra próximo al 50%. Las etapas que atraviesan los lotes son heterogéneas y varían entre emergencia y avanzados estados vegetativos, para todos los casos en muy buen estado.

Las últimas precipitaciones registradas en la delegación de P. R. Sáenz Peña fueron favorables para mantener un buen contenido de humedad edáfica. El 30% de la superficie ya se encuentra implantada.



ARROZ

En las provincias de Entre Ríos y Corrientes, las labores de sistematización y siembra prácticamente están detenidas, a la espera de una mejora en las condiciones del piso y que aumente la temperatura en la cama de siembra. Los lotes sembrados están emergiendo sin inconvenientes.

En los departamentos Garay y San Javier, en la provincia de Santa Fe, continúan las tareas de siembra. La evolución de los emergidos es, en general, buena.

GIRASOL

Buenos Aires

En la delegación de Bragado ha concluido la siembra de girasol. Comparado con las campañas anteriores la superficie sembrada no es representativa.

En la delegación Pigüé, la humedad del suelo es regular y mala. De todos modos, se dio inicio a las tareas de siembra de girasol.

También se dio inicio a la siembra en la delegación de Tandil dada las mejoras registradas en la humedad del perfil del suelo. Comparado con otras campañas, se considera que las fechas de siembra están demoradas, el avance de siembra es lento.

El avance de siembra de girasol registrado en la delegación de 25 de mayo es del 59%, las condiciones han sido buenas hasta la fecha.

Córdoba

En la delegación Laboulaye el avance de siembra de girasol es próximo al 25%. El crecimiento del cultivo se está dando en favorables condiciones.

En la delegación de San Francisco se ha alcanzado a sembrar girasol en el 76% de la superficie. El porcentaje restante se encuentra demorado debido a la falta de humedad en el perfil del suelo.

Entre Ríos

Hasta el momento las condiciones climáticas no han sido del todo favorables para el cultivo de girasol. Las temperaturas como así también la radiación no han permitido acelerar el crecimiento del cultivo.

La Pampa

Las bajas precipitaciones recientemente acontecidas en la delegación de Santa Rosa fueron suficientes para dar inicio a la siembra de girasol, que se encontraba atrasada debido a las condiciones de sequía en el perfil de los suelos. Se espera que se reanuden las precipitaciones para continuar con las labores de implantación, de lo contrario las mismas cesarían.

Santa Fe

Las condiciones climáticas y de humedad en el perfil del suelo fueron favorables para el cultivo de girasol en la delegación de Avellaneda, lo que permitió completar la siembra de los lotes. De todos modos se estima que podría reducirse la superficie sembrada si se la compara con la campaña pasada. La evolución es buena, los cultivos se encuentran entre V4 y V10 según la fecha

de siembra y las condiciones climáticas de cada zona. En las etapas iniciales del cultivo se registraron casos de ataque de gorgojo y cortadoras; se procedió al control de los mismos. Se reportaron además, casos puntuales de Mildiu.

Se observan buenas condiciones de nacimiento y crecimiento vegetativo para el cultivo en la delegación Rafaela. Los lotes más avanzados han alcanzado las etapas V7-V9 con sanidad adecuada.

Chaco

En la delegación de Charata las condiciones siguen siendo buenas para el cultivo de girasol. Como consecuencia de las últimas precipitaciones, el suelo mantiene sus reservas de humedad.

Se observa un crecimiento satisfactorio del cultivo en la delegación de P. R. Sáenz Peña. El mismo se encuentra finalizando las etapas de crecimiento vegetativo para dar inicio a la floración. Las precipitaciones recientemente acontecidas permiten un buen avance del ciclo. En los casos de lotes que no avanzan al mismo ritmo que los otros, es debido a la falta de humedad en la cama de siembra.

Santiago del Estero

Se observa un buen desarrollo del cultivo de girasol en la delegación de Quimilí. La mayoría de los lotes se encuentra en estado vegetativo, algunos pocos están en prefloración. La distribución del cultivo es heterogénea, se observa mayor superficie en los departamentos del sur: Belgrano, Rivadavia y Gral. Taboada.

MAIZ

Buenos Aires

Las precipitaciones de mediados de octubre recargaron los horizontes edáficos por lo que se ha generalizado la siembra de maíz de primera en varias zonas de la provincia de modo de completar la siembra planificada antes del cierre del período óptimo. Las bajas temperaturas ambientales y edáficas, demoran la germinación y el crecimiento de los lotes, pero en general se observa una buena implantación. Los primeros lotes implantados presentan plántulas en V1 – V3. Se estima que el retraso de la siembra de primera implique un cambio de la decisión del productor en cuanto al porcentaje de maíz temprano y tardío, volcándose a este último.

En la región sudoeste, la siembra se encuentra demorada debido a la falta de humedad en la capa superficial de los suelos y a las bajas temperaturas que se están presentando.

Se inició la siembra en la zona de Tandil, gracias a la mejora en la humedad del suelo, aunque hay un retraso importante en la fecha respecto a años anteriores, y bastantes dudas por las bajas temperaturas registradas, por lo que el avance es lento.

Córdoba

Se registró un avance de la siembra en toda la provincia pero con retrasos con respecto a los porcentajes sembrados el año anterior. La emergencia transcurre sin inconvenientes. En la zona de la delegación Marcos Juárez se da por concluida la siembra del maíz temprano, quedando entre un 10 a 15 % de superficie a completarse de segunda o siembra tardía. Los lotes más avanzados presentan 4 hojas, el 60% de la superficie se encuentra en estadio de 2 a 3 hojas verdaderas.

En la delegación Río Cuarto, se estima que después de las lluvias de esta semana se va a sembrar algo más de maíz temprano, pero no lo que se esperaba. Se estima una siembra temprana de un 15% aproximadamente. Los ya sembrados están demorando en nacer y nacen desparejos.

Entre Ríos

Las lluvias registradas en toda la provincia favorecen la etapa inicial de crecimiento por la que transita el cultivo actualmente. Se observan buenos nacimientos y desarrollo inicial. Los lotes implantados presentan un estado fenológico que va de emergencia hasta V6 (seis hojas desarrolladas) en su mayoría con aceptable stand de plantas logradas.

La Pampa

Las lluvias registradas durante las últimas dos semanas en el área de la delegación General Pico, retrasan y dificultan los trabajos de preparación de suelo y siembra de los maíces tempranos. No obstante, se han reportado labores de siembra en sectores puntuales ubicados el norte este de la región.

También se informa el inicio de la siembra en la delegación Santa Rosa. Si bien se sigue en situación de sequía, las precipitaciones de esta semana, alcanzaron para moderar algo la situación y proveer al suelo de humedad en los primeros centímetros, pero si no se registran las precipitaciones pronosticadas para el fin de semana, la siembra se pararía. Se estima que sólo un 10% de la superficie será de primera sembrado temprano. Los primeros sembrados están recién en emergencia. Se espera que se componga la humedad en el perfil para la siembra del maíz de primera tardío ya que es el grueso de la producción zonal y se implanta normalmente entre el 15 de noviembre y 10 de diciembre, según ciclos del cultivo.

Santa Fe

En la delegación Avellaneda, la evolución del cultivo es buena, en general. Fenológicamente, los maíces de siembra temprana se hallan en emergencia y diferentes etapas de crecimiento V4 a V10, según fecha de siembra, material utilizado y condiciones climáticas de cada zona.

Se completó la siembra de los últimos lotes pendientes de maíz de primera en la delegación Rafaela. Resultaron muy beneficiosas las lluvias que se registraron la semana pasada, verificándose una buena evolución y sanidad de los cultivos, actualmente en crecimiento vegetativo, donde los más adelantados se encuentran en V8-V10.

En las delegaciones Casilda y Venado Tuerto, el cultivo se encuentra cursando las etapas iniciales de crecimiento vegetativo, con emisión de tres a seis hojas según su fecha de siembra. Las recientes lluvias colaboran a que esta fase inicial de evolución se desarrolle sin contratiempos y con plantas en excelente estado sanitario. Sería deseable un incremento en las temperaturas medias ya que los registros térmicos se encuentran con valores inferiores a los habituales para la época. No se observan inconvenientes con plagas, ni aparición temprana de síntomas de enfermedades foliares, como así tampoco se registran problemas importantes respecto de la aparición de malezas. En los próximos días se realizará la fertilización líquida con compuestos nitrogenados en aquellos planteos que contemplaban dicho complemento nutricional.

San Luis

Prosigue la siembra del maíz bajo riego en el departamento Ayacucho y comenzaron a sembrarse algunos lotes en el departamento Coronel Pringles.

SOJA

Se registró un avance de siembra del 6% para el cultivo de soja primera en la delegación de Junín. Por otro lado, se observa que ha disminuido la proporción de siembra directa si se lo compara con campañas anteriores por el marcado incremento de barbechos convencionales.

En la delegación de Pergamino las buenas condiciones de temperatura y humedad en el perfil del suelo permitieron el inicio de la siembra de soja en la zona.

Se inició la siembra de soja de primera en la delegación de Marcos Juárez con un avance más acelerado en aquellas localidades donde la humedad del suelo es adecuada. El avance de siembra es más marcado en la zona central. Se están llevando a cabo tareas de fertilización y aplicación de herbicidas pre emergentes.

En la delegación Casilda comenzó lentamente la siembra de soja de primera en aquellos lotes con humedad edáfica adecuada. Se esperan precipitaciones para intensificar la actividad de siembra. Se está optando por variedades del grupo III y fertilización fosforada.

También se inició la siembra en la zona de Venado Tuerto. Las condiciones climáticas y edáficas son adecuadas por lo que el avance se da a buen ritmo.

SORGO

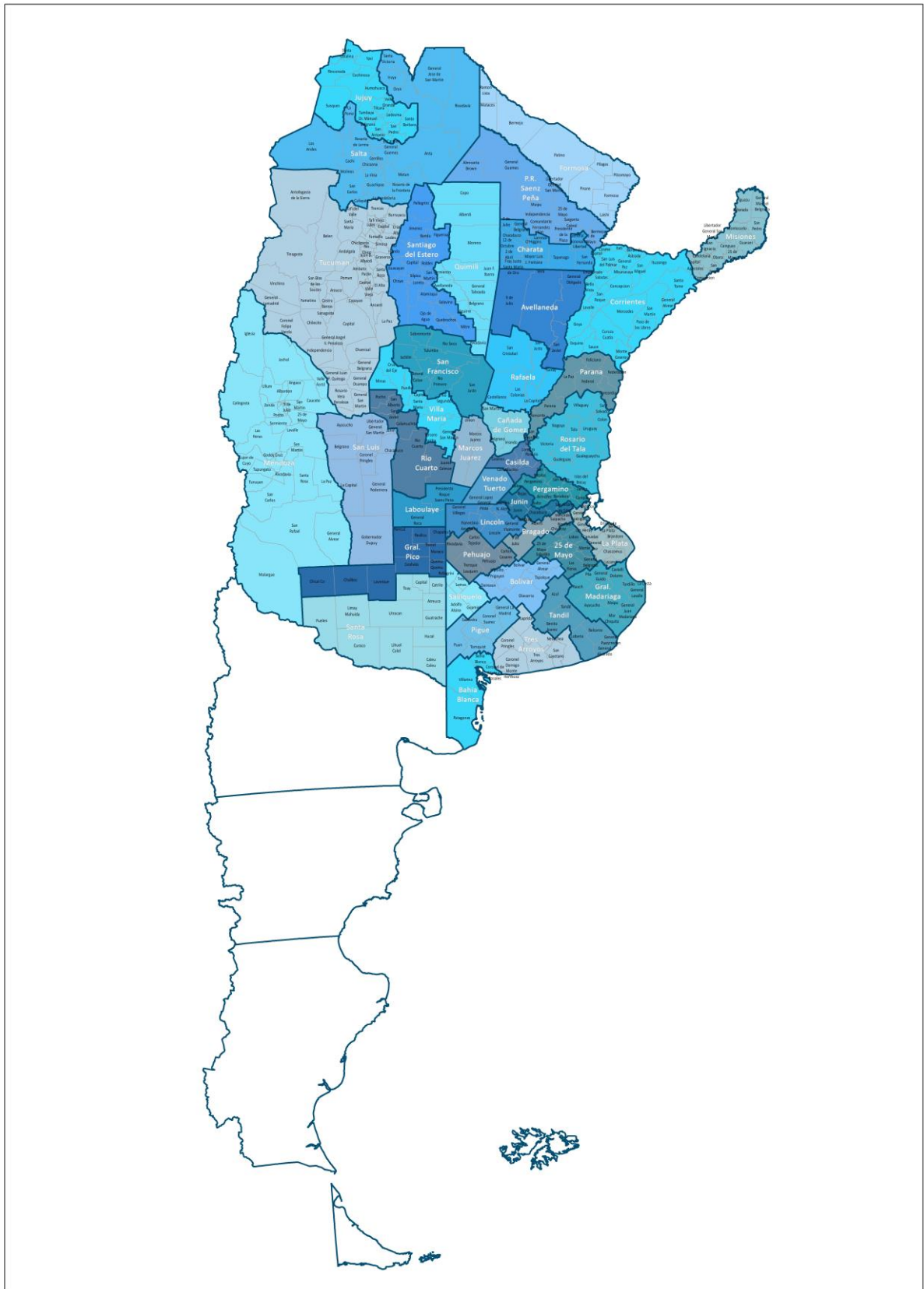
Continúa avanzando la siembra en la zona de la delegación Pergamino, favorecida por las precipitaciones de la semana informada.

Si bien comenzó la siembra en la delegación Rosario del Tala, el avance es de apenas el 2%, implantándose algunos lotes aislados en los lugares que contaban con piso. La mayoría está a la espera de que mejoren las condiciones de piso y aumenten las temperaturas.

En la delegación Avellaneda, prosiguió la siembra de los primeros lotes en el departamento General Obligado, y comenzó en los de Vera y Nueve de Julio, donde acompañan las condiciones climáticas y de suelo. La evolución es buena en general.

También se inició la siembra en la delegación Casilda, favorecida por las últimas lluvias que mejoraron la humedad superficial. Por las pocas hectáreas dedicadas a éste cultivo, la actividad de implantación quedará concluida en pocos días.

MAPA DE DELEGACIONES



AVANCE DE LA SIEMBRA DE ARROZ
CAMPAÑA: 2019/2020 (*)

DELEGACIÓN	TIPO	ÁREA A SEMBRAR Hectáreas	19/09	26/09	03/10	10/10	17/10	24/10
			%	%	%	%	%	%
CORRIENTES	LA	3.700	-	-	-	-	-	-
	LF	87.800	5	10	12	60	85	85
	M		-	-	-	-	-	-
T. CORRIENTES		91.500	5	10	12	58	82	82
CHACO	LA		-	-	-	-	-	-
	LF	4.000	-	-	-	50	100	100
	M		-	-	-	-	-	-
T. CHACO		4.000	0	0	0	50	100	100
PARANA	LA	2.500	-	-	-	-	-	-
	LF	26.000	-	9	21	43	72	74
	M		-	-	-	-	-	-
T. PARANÁ		28.500	-	8	19	39	66	68
R. DEL TALA	LA	5.500	-	-	-	-	1	1
	LF	26.500	-	-	15	15	15	15
	M		-	-	-	-	-	-
T. R.DEL TALA		32.000	-	-	12	12	13	13
T. ENTRE RÍOS		60.500	-	4	16	25	38	38
FORMOSA	LA		-	-	-	-	-	-
	LF	9.000	-	-	10	40	90	90
	M	0	-	-	-	-	-	-
T. FORMOSA		9.000	0	0	10	40	90	90
AVELLANEDA	LA	1.200	-	-	-	-	-	5
	LF	15.000	-	10	25	40	60	70
	M		-	-	-	-	-	-
T. AVELLANEDA		16.200	-	9	23	37	56	65
RAFAELA	LA	100	-	-	-	-	-	-
	LF	12.500	5	15	25	40	55	75
	M		-	-	-	-	-	-
T. RAFAELA		12.600	5	15	25	40	55	74
T. SANTA FE		28.800	2	12	24	38	55	69
TOTAL PAÍS	LA	13.000	0	0	0	0	0	1
	LF	180.800	3	8	15	47	69	72
	M	0	0	0	0	0	0	0
TOTAL PAÍS	19/20	193.800	3	7	14	44	65	67
	18/19	194.835	1	17	23	35	41	60

(*) Cifras Provisorias

AVANCE DE LA SIEMBRA DE GIRASOL

CAMPAÑA: 2019/2020 (*)

DELEGACIÓN	ÁREA A SEMBRAR Hectáreas	19/09	26/09	03/10	10/10	17/10	24/10	
		%	%	%	%	%	%	
Bahía Blanca	3.500	-	-	-	-	-	-	
Bolívar	70.000	-	-	-	-	-	17	
Bragado	3.000	-	-	-	40	93	100	
General Madariaga	60.000	-	-	-	6	6	15	
Junín	1.600	-	-	47	80	100	100	
La Plata	6.000	-	-	-	-	-	-	
Lincoln	6.000	-	-	-	-	-	8	
Pehuajó	75.200	-	-	-	8	29	53	
Pergamino	2.050	-	-	-	-	52	100	
Pigüé	75.000	-	-	-	-	-	1	
Salliqueló	115.000	-	-	-	-	-	-	
Tandil	213.000	-	-	-	-	-	8	
Tres Arroyos	200.000	-	-	-	-	-	-	
25 de Mayo	20.550	-	4	8	13	34	59	
BUENOS AIRES	19/20	850.900	-	0	0,3	2	4	11
	18/19	928.250	-	-	-	1	11	25
Laboulaye	20.000	4	6	12	14	23	23	
Marcos Juárez	5.000	-	-	-	28	58	77	
Río Cuarto	2.000	-	-	-	-	-	50	
San Francisco	8.520	20	35	60	28	75	76	
Villa María	300	-	-	-	-	-	-	
CÓRDOBA	19/20	35.820	7	12	21	29	39	44
	18/19	37.250	23	24	27	37	49	67
Paraná	4.400	93	100	100	100	100	100	
Rosario del Tala	350	50	100	100	100	100	100	
ENTRE RÍOS	19/20	4.750	90	100	100	100	100	100
	18/19	7.800	87	100	100	100	100	100
General Pico	79.500	-	-	-	-	-	-	
Santa Rosa	71.100	-	-	-	-	-	13	
LA PAMPA	19/20	150.600	-	-	-	-	6	
	18/19	157.500	-	-	2	7	12	
Avellaneda	139.500	100	100	100	100	100	100	
Cañada de Gómez	6.600	-	10	10	12	100	100	
Casilda	0	-	-	-	-	-	-	
Rafaela	80.000	88	100	100	100	100	100	
Venado Tuerto	200	-	-	-	-	-	-	
SANTA FE	19/20	226.300	93	97	97	97	100	100
	18/19	266.884	95	98	100	100	100	100
CATAMARCA	0	-	-	-	-	-	-	
CORRIENTES	0	-	-	-	-	-	-	
CHARATA	179.955	95	100	100	100	100	100	
PRESIDENCIA ROQUE SÁENZ PEÑA	129.900	100	100	100	100	100	100	
FORMOSA	3.000	-	-	-	-	-	-	
JUJUY	0	-	-	-	-	-	-	
MISIONES	0	-	-	-	-	-	-	
SALTA	0	-	-	-	-	-	-	
SAN LUIS	11.300	-	-	1	1	2	2	
SANTIAGO DEL ESTERO	0	-	-	-	-	-	-	
QUIMILÍ	109.700	99	99	99,6	99,6	99,6	100	
TUCUMÁN	0	-	-	-	-	-	-	
TOTAL PAÍS	19/20	1.702.225	36	37	38	39	41	45
	18/19	1.941.000	37	38	38	39	46	53

(*) Cifras Provisorias

AVANCE DE LA SIEMBRA DE MAÍZ

CAMPAÑA: 2019/2020 (*)

DELEGACIÓN	ÁREA A SEMBRAR Hectáreas	19/09	26/09	03/10	10/10	17/10	24/10	
		%	%	%	%	%	%	
Bahía Blanca	19.000	-	-	-	-	-	-	
Bolívar	150.000	-	-	1	4	19	38	
Bragado	184.000	-	2	5	20	35	50	
General Madariaga	120.000	-	-	-	7	7	25	
Junín	178.300	2	3	9	30	72	74	
La Plata	37.000	-	3	5	10	10	12	
Lincoln	304.000	-	3	26	48	72	87	
Pehuajó	360.000	-	1	2	8	24	47	
Pergamino	157.000	2	51	70	72	72	72	
Pigüé	120.000	-	-	-	-	-	1	
Salliqueló	155.000	-	-	-	-	-	-	
Tandil	245.000	-	-	-	-	-	8	
Tres Arroyos	205.000	-	-	-	-	-	-	
25 de Mayo	156.000	-	3	6	39	50	63	
BUENOS AIRES	19/20	2.390.300	-	5	9,6	19	31	41
	18/19	2.419.000	1	9	18	33	43	56
Laboulaye	430.000	1	2	8	10	16	22	
Marcos Juárez	408.000	5	17	45	53	77	86	
Río Cuarto	780.000	-	1	2	4	10	13	
San Francisco	760.000	-	28	28	28	28	28	
Villa María	450.000	-	2	3	5	9	13	
CÓRDOBA	19/20	2.828.000	1	11	16	19	25	29
	18/19	2.828.000	1	10	23	30	39	46
Paraná	132.000	52	80	90	90	90	90	
Rosario del Tala	300.000	52	81	89	89	90	90	
ENTRE RÍOS	19/20	432.000	52	81	89	89	90	86
	18/19	437.000	77	85	86	86	86	86
General Pico	380.000	-	-	-	-	-	2	
Santa Rosa	128.000	-	-	-	-	-	7	
LA PAMPA	19/20	508.000	-	-	-	-	-	3
	18/19	487.250	-	-	-	3	12	17
Avellaneda	90.000	28	28	28	28	28	28	
Cañada de Gómez	240.000	44	44	70	88	88	88	
Casilda	113.000	30	65	74	74	74	74	
Rafaela	285.000	35	65	70	75	77	78	
Venado Tuerto	215.000	1	35	38	40	45	45	
SANTA FE	19/20	943.000	28	49	59	66	67	68
	18/19	923.800	31	47	55	62	64	64
CATAMARCA	15.800	-	-	-	-	-	-	
CORRIENTES	10.990	30	50	100	100	100	100	
CHARATA	120.000	-	-	-	-	-	-	
PRESIDENCIA ROQUE SÁENZ PEÑA	154.000	-	-	-	-	-	1	
FORMOSA	69.000	-	-	-	-	-	-	
JUJUY	5.240	-	-	-	-	-	-	
MISIONES	28.700	22	30	45	60	70	74	
SALTA	275.000	-	-	-	-	-	-	
SAN LUIS	390.000	-	-	-	-	1	1	
SANTIAGO DEL ESTERO	150.000	-	-	-	-	-	-	
QUIMILÍ	610.000	2	4	4	4	4	4	
TUCUMÁN	81.000	-	-	-	-	-	-	
TOTAL PAÍS	19/20	9.011.030	6	14	19	23	28	32
	18/19	9.039.000	8	15	23	30	36	42

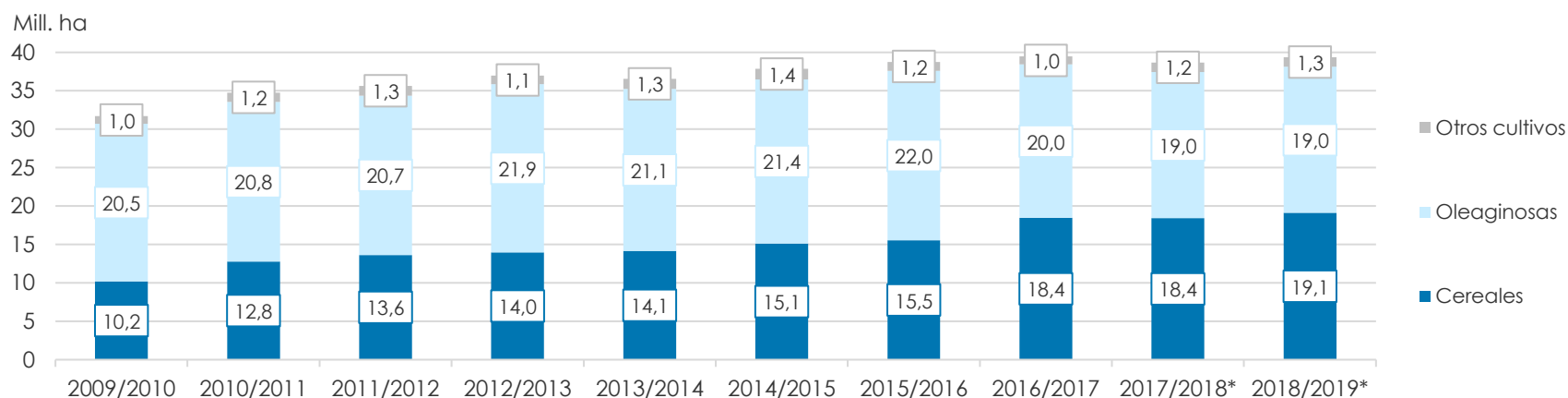
(*) Cifras Provisorias

ÁREA SEMBRADA DE GRANOS Y ALGODÓN DE LA REPÚBLICA ARGENTINA (en Ha)

CAMPAÑAS 2009/2010- 2018/2019 (*)

CULTIVOS	2009/2010	2010/2011	2011/2012	2012/2013	2013/2014	2014/2015	2015/2016	2016/2017	2017/2018*	2018/2019*
ALPISTE	11.000	17.000	14.000	14.000	28.000	26.000	19.000	32.000	15.000	27.000
ARROZ	220.000	258.000	237.000	233.000	243.000	239.000	215.000	206.000	202.000	195.000
AVENA	917.000	1.133.000	1.057.000	1.224.000	1.460.000	1.340.000	1.329.000	1.350.000	1.151.000	1.364.000
CEBADA	588.000	804.000	1.229.000	1.876.000	1.342.000	1.082.000	1.514.000	980.000	1.020.000	1.355.000
CENTENO	152.000	159.000	156.000	163.000	310.000	319.000	332.000	307.000	323.000	345.000
MAIZ	3.671.260	4.560.000	5.000.000	6.100.000	6.100.000	6.000.000	6.900.000	8.480.000	9.140.000	9.000.000
MIJO	33.000	37.000	42.000	41.300	16.000	11.000	13.000	6.940	6.380	8.000
SORGO GRANIFERO	1.033.000	1.233.000	1.266.000	1.158.000	997.000	840.000	843.000	728.000	640.000	530.000
TRIGO	3.556.000	4.580.000	4.630.000	3.160.000	3.650.000	5.260.000	4.380.000	6.360.000	5.930.000	6.290.000
Subtotal Cereales	10.181.260	12.781.000	13.631.000	13.969.300	14.146.000	15.117.000	15.545.000	18.449.940	18.427.380	19.114.000
CARTAMO	74.000	92.000	171.000	119.000	9.000	44.000	80.000	26.000	35.000	28.650
COLZA	12.000	13.000	30.000	93.000	72.000	56.000	37.000	25.000	18.300	18.700
GIRASOL	1.545.300	1.758.000	1.851.000	1.660.000	1.300.000	1.465.000	1.435.000	1.860.000	1.704.000	1.940.000
LINO	38.500	25.750	17.000	15.000	18.000	15.000	17.000	13.000	12.400	14.200
SOJA	18.860.000	18.885.000	18.670.000	20.000.000	19.700.000	19.790.000	20.479.000	18.057.000	17.260.000	17.000.000
Subtotal Oleaginosas	20.529.800	20.773.750	20.739.000	21.887.000	21.099.000	21.370.000	22.048.000	19.981.000	19.029.700	19.001.550
ALGODON	489.410	640.765	622.000	411.000	552.000	524.000	406.000	253.000	327.000	441.000
MANI	222.000	264.000	307.000	418.000	412.000	425.500	370.000	364.000	452.000	389.000
POROTO	268.000	273.000	338.000	277.000	352.000	438.000	377.000	424.000	418.000	421.000
Subtotal Otros Cultivos	979.410	1.177.765	1.267.000	1.106.000	1.316.000	1.387.500	1.153.000	1.041.000	1.197.000	1.251.000
TOTAL	31.690.470	34.732.515	35.637.000	36.962.300	36.561.000	37.874.500	38.746.000	39.471.940	38.654.080	39.366.550

(*) Cifras Provisorias

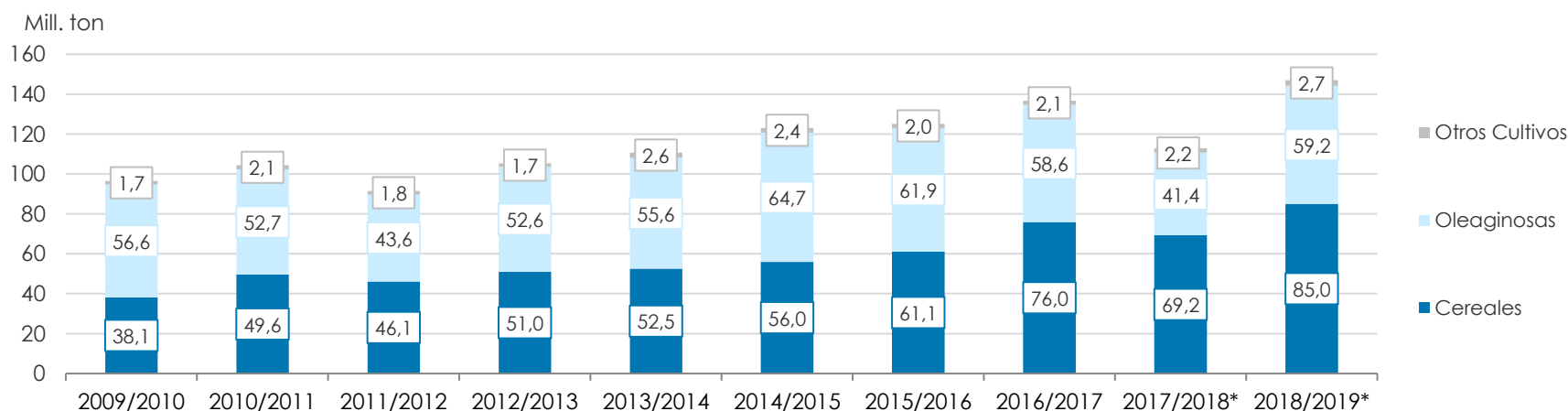


VOLÚMENES DE PRODUCCIÓN DE GRANOS Y ALGODÓN (en Ton)

CAMPAÑAS 2009/2010- 2018/2019 (*)

CULTIVOS	2009/2010	2010/2011	2011/2012	2012/2013	2013/2014	2014/2015	2015/2016	2016/2017*	2017/2018*	2018/2019*
ALPISTE	9.800	27.000	23.000	18.000	53.000	32.000	29.000	44.000	22.000	41.000
ARROZ	1.240.000	1.748.000	1.568.000	1.560.000	1.580.000	1.560.000	1.400.000	1.330.000	1.368.000	1.190.000
AVENA	182.000	660.000	415.000	496.000	445.000	525.000	553.000	785.000	492.000	572.000
CEBADA	1.370.000	2.980.000	4.100.000	5.170.000	4.730.000	2.920.000	4.950.000	3.300.000	3.740.000	5.060.000
CENTENO	25.100	44.000	43.000	40.000	52.000	97.000	61.000	79.000	86.000	87.000
MAIZ	22.663.000	23.800.000	21.200.000	32.100.000	33.000.000	33.800.000	39.800.000	49.500.000	43.460.000	57.000.000
MIJO	9.000	8.000	17.400	11.200	3.000	4.640	6.870	5.330	2.250	4.000
SORGO GRANIFERO	3.640.000	4.460.000	4.250.000	3.600.000	3.470.000	3.100.000	3.030.000	2.530.000	1.560.000	1.600.000
TRIGO	9.000.000	15.900.000	14.500.000	8.000.000	9.200.000	13.930.000	11.300.000	18.390.000	18.500.000	19.460.000
Subtotal Cereales	38.138.900	49.627.000	46.116.400	50.995.200	52.533.000	55.968.640	61.129.870	75.963.330	69.230.250	85.014.000
CARTAMO	44.000	56.000	108.000	50.000	3.000	29.000	52.000	18.000	28.000	24.000
COLZA	17.000	23.000	51.000	128.000	112.000	105.000	67.000	50.000	35.000	40.000
GIRASOL	2.224.000	3.672.000	3.340.000	3.100.000	2.060.000	3.160.000	3.000.000	3.550.000	3.540.000	3.800.000
LINO	52.000	32.000	21.000	17.000	20.000	17.000	20.000	17.000	14.000	19.500
SOJA	54.250.000	48.900.000	40.100.000	49.300.000	53.400.000	61.400.000	58.800.000	55.000.000	37.790.000	55.350.000
Subtotal Oleaginosas	56.587.000	52.683.000	43.620.000	52.595.000	55.595.000	64.711.000	61.939.000	58.635.000	41.407.000	59.233.500
ALGODON	760.000	1.038.000	709.000	543.000	1.019.000	795.000	670.000	616.000	814.000	876.000
MANI	611.000	701.000	686.000	1.026.000	1.170.000	1.000.000	1.000.000	1.080.000	921.000	1.287.000
POROTO	338.000	333.000	361.000	95.700	430.000	600.000	370.000	414.000	473.000	550.000
Subtotal Otros Cultivos	1.709.000	2.072.000	1.756.000	1.664.700	2.619.000	2.395.000	2.040.000	2.110.000	2.208.000	2.713.000
TOTAL	96.434.900	104.382.000	91.492.400	105.254.900	110.747.000	123.074.640	125.108.870	136.708.330	112.845.250	146.960.500

(*) Cifras Provisorias



PRODUCCIÓN DE CULTIVOS EN LA REPÚBLICA ARGENTINA

CAMPAÑA 2018/2019 (*)

CULTIVOS	ÁREA SEMBRADA	ÁREA NO COSECHADA	ÁREA COSECHADA	%	RENDIMIENTO	PRODUCCIÓN
	Miles ha (1)	Miles ha	Miles ha (2)		qq/ha (3)	Miles ton (2)*(3)/10
ALPISTE	27	0	27	99	15,4	41
ARROZ	195	12	183	94	64,9	1.190
AVENA	1.364	1.126	238	17	24,0	572
CEBADA	1.355	143	1.212	89	41,8	5.060
CENTENO	345	296	49	14	17,6	87
MAÍZ	9.000	1.800	7.200	80	78,5	57.000
MIJO	8	5	3	31	16,8	4
SORGO GRANIFERO	530	193	337	64	46,5	1.600
TRIGO	6.290	235	6.050	96	32,2	19.460
Subtotal Cereales	19.114	3.810	15.299	80	-	85.014
CÁRTAMO	29	0	29	100	8,5	24
COLZA	19	0	19	99	21,4	40
GIRASOL	1.940	65	1.875	97	20,4	3.800
LINO	14	0	14	100	13,7	20
SOJA	17.000	376	16.624	98	33,3	55.350
Subtotal Oleaginosas	19.002	441	18.561	98	-	59.234
ALGODÓN	441	85	356	81	24,6	876
MANÍ	389	1	388	99	33,2	1.287
POROTOS	421	1	420	99	13,1	550
TOTAL PAÍS	39.366	4.338	35.023	89	-	146.960

(*) Cifras Provisorias

HUMEDAD Y ESTADO DE LOS CULTIVOS

Desde el 18/10/19 al 24/10/19

PROVINCIA	DELEGACIÓN	TRIGO (Pan)									Humedad
		Estadio Fenológico					Estado General				
		E	C	F	L	M	MB	B	R	M	
BUENOS AIRES	BAHÍA BLANCA	-	100	-	-	-	-	40	60	-	A/PS
	BOLÍVAR	-	55	45	-	-	-	64	36	-	A/R
	BRAGADO	-	90	10	-	-	-	100	-	-	A
	GENERAL MADARIAGA	-	60	40	-	-	-	80	20	-	A/R
	JUNÍN	-	5	95	-	-	7	78	15	-	A
	LA PLATA	-	100	-	-	-	95	5	-	-	E/A
	LINCOLN	-	35	65	-	-	-	99	1	-	A
	PEHUAJÓ	-	100	-	-	-	-	50	43	7	A/R/PS
	PERGAMINO	-	-	90	10	-	72	28	-	-	A
	PIGÜÉ	-	100	-	-	-	-	20	50	30	R/PS/S
	SALLIQUELÓ	-	97	3	-	-	-	67	33	-	R
	TANDIL	-	97	3	-	-	-	78	22	-	A/R
	TRES ARROYOS	-	100	-	-	-	-	100	-	-	R
	25 DE MAYO	-	30	70	-	-	38	62	-	-	A/R
CÓRDOBA	LABOULAYE	-	58	42	-	-	-	43	52	5	A/PS
	MARCOS JUÁREZ	-	-	11	89	-	10	70	20	-	A/R
	RÍO CUARTO	-	-	87	13	-	-	61	24	15	A/R/PS
	SAN FRANCISCO	-	25	65	10	-	-	60	35	5	R/PS/S
	VILLA MARÍA	-	25	60	15	-	-	99	1	-	A
ENTRE RÍOS	PARANÁ	-	-	30	70	-	-	100	-	-	E/A
	ROSARIO DEL TALA	-	50	50	-	-	35	55	10	-	E/A
LA PAMPA	GENERAL PICO	-	-	100	-	-	-	10	50	40	S
	SANTA ROSA	-	100	-	-	-	-	7	59	34	S
SANTA FE	AVELLANEDA	-	-	22	46	32	-	68	32	-	A/R
	CAÑADA de GÓMEZ	-	-	40	60	-	28	50	22	-	A/R
	CASILDA	-	-	57	43	-	10	60	30	-	A
	RAFAELA	-	-	-	100	-	15	75	10	-	A/R/PS
	VENADO TUERTO	-	-	30	70	-	-	50	40	10	A
CATAMARCA	CATAMARCA	-	-	-	90	10	-	100	-	-	PS
CORRIENTES	CORRIENTES	-	-	28	72	-	-	100	-	-	A
CHACO	CHARATA	-	-	-	82	18	50	40	10	-	A/R
	ROQUE SÁENZ PEÑA	-	-	-	68	32	-	48	43	9	A/R
FORMOSA	FORMOSA	-	-	-	-	-	-	-	-	-	-
JUJUY	JUJUY	-	-	-	30	70	-	100	-	-	A
MISIONES	POSADAS	-	-	-	-	-	-	-	-	-	-
SALTA	SALTA	-	-	-	40	60	-	51	39	10	A/R/PS
SAN LUIS	SAN LUIS	-	100	-	-	-	-	100	-	-	A/R
SANTIAGO DEL ESTERO	SANTIAGO DEL ESTERO	-	-	-	46	54	-	100	-	-	A/R/PS
	QUIMILÍ	-	-	10	35	55	-	72	28	-	A/R/PS
TUCUMÁN	TUCUMÁN	-	-	-	86	14	-	100	-	-	PS

Las cifras expresan porcentaje de la superficie del área sembrada.

Estado general: MB: Muy Bueno, B: Bueno, R: Regular, M: Malo.

Humedad: A: Adecuada, R: Regular, E: Exceso, I: Inundación, PS: Principio de Sequía, S: Sequía.

Estadio Fenológico: E: Emergencia; C: Crecimiento; F: Floración; L: Llenado; M: Madurez

(*) La sumatoria puede ser inferior a 100, correspondiendo la diferencia a siembras aún sin emerger.